

MEMORIA DEL SERVICIO DE ORIENTACIÓN

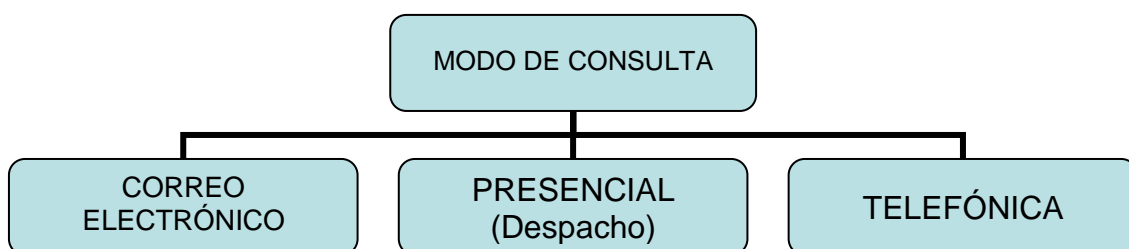


CURSO 2009-2010

**PONCIANO GIL
SANDRA RUBIO
KARIN UCRÓS**

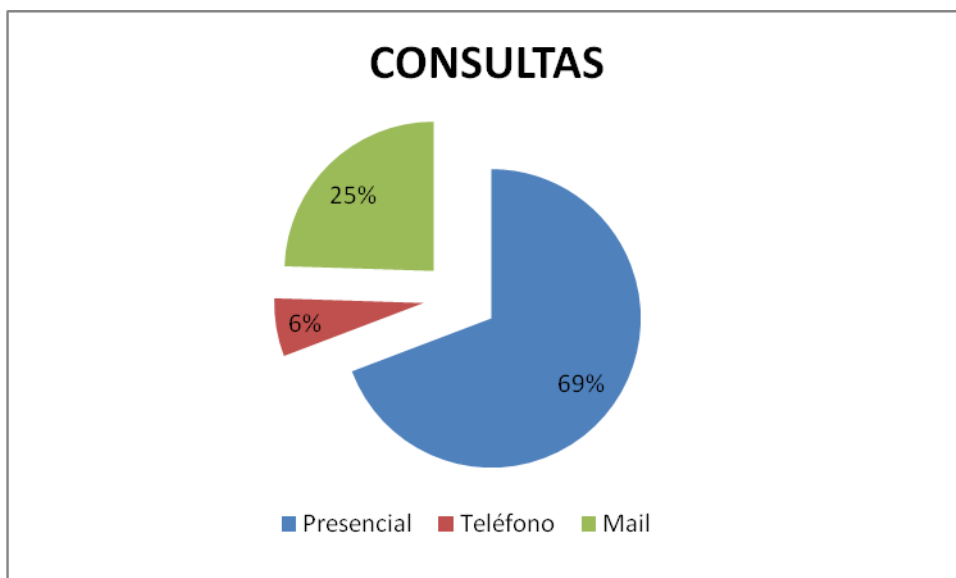
Becarios del Servicio de Orientación.

Durante el curso académico 2009/2010, el Servicio de Orientación atendió un total de 939 peticiones de orientación, incluyendo consultas presenciales en la oficina, por correo electrónico y por teléfono. Dichas peticiones se realizaron durante ambos turnos (mañana y tarde) por parte de alumnos de Psicología y Logopedia pertenecientes a la Facultad de Psicología. De igual modo, se prestaron servicios a alumnos de otras facultades de la Universidad Complutense de Madrid que tenían intención de acceder a la misma con el fin de simultanear o cambiar de estudios, así como a aquellos pertenecientes a otras universidades de las distintas Comunidades Autónomas para obtener una información más detallada acerca de las titulaciones que oferta nuestra Facultad, y a alumnos de bachillerato que estaban interesados en nuestra carrera.



De las 939 peticiones realizadas 650 fueron presenciales, 59 consultas telefónicas y 230 consultas al correo electrónico que dispone el servicio para aquellos alumnos que no puedan asistir personalmente.

CONSULTAS	
Presenciales	650
Consultas telefónicas	59
Correo electrónico	230
	939

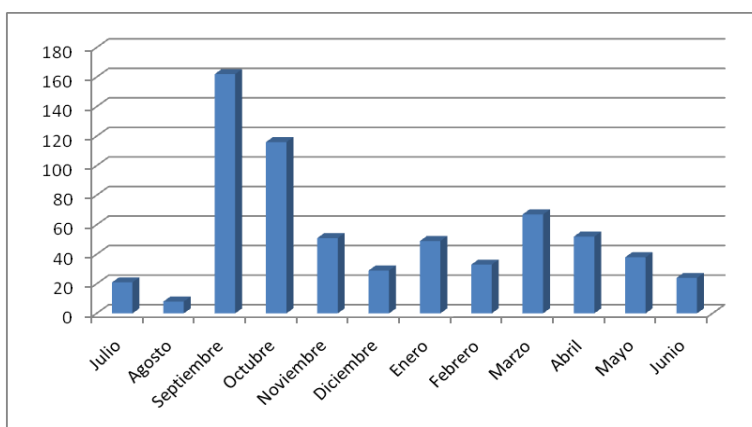


La mayoría del alumnado (69%) prefiere realizar sus consultas de forma presencial acudiendo al despacho del servicio de orientación, un grupo minoritario (6%) ha recibido orientación vía telefónica, bien por la imposibilidad de acudir a la facultad o porque se trata de consultas muy puntuales. En cambio un 25% de nuestros usuarios ha recurrido al correo electrónico para resolver sus dudas, al convertirse éste en un modo cotidiano de comunicación.

Cuadro resumen de las consultas realizadas en el año lectivo 2009/2010:

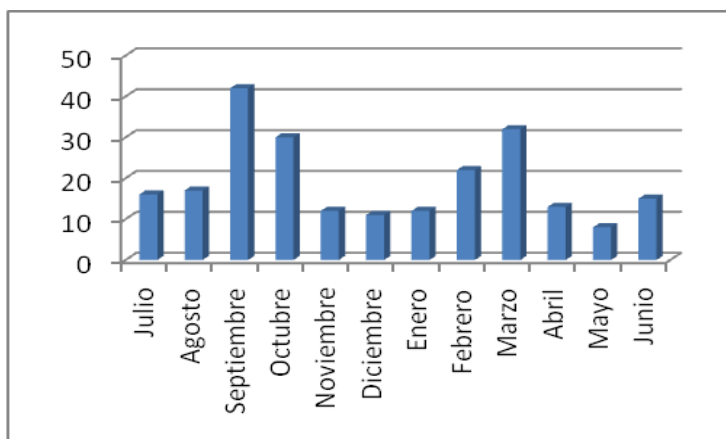
Consultas presenciales:

	TOTAL
Julio	21
Agosto	8
Septiembre	162
Octubre	116
Noviembre	51
Diciembre	29
Enero	49
Febrero	33
Marzo	67
Abril	52
Mayo	38
Junio	24
Total	650



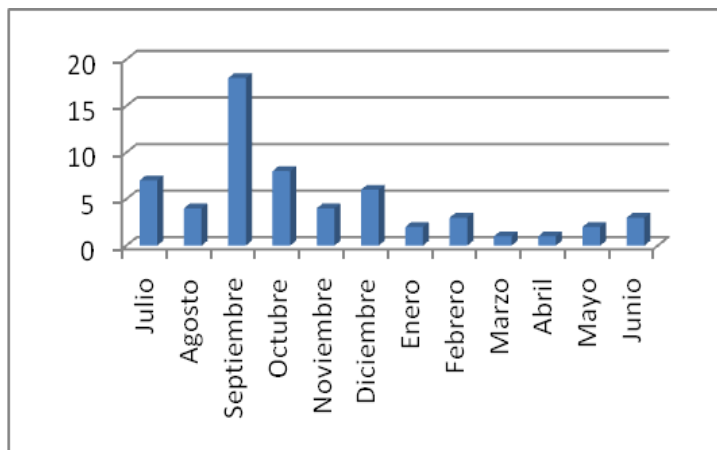
Consultas al mail:

	Total
Julio	16
Agosto	17
Septiembre	42
Octubre	30
Noviembre	12
Diciembre	11
Enero	12
Febrero	22
Marzo	32
Abril	13
Mayo	8
Junio	15
	230



Consultas al teléfono:

	Total
Julio	7
Agosto	4
Septiembre	18
Octubre	8
Noviembre	4
Diciembre	6
Enero	2
Febrero	3
Marzo	1
Abril	1
Mayo	2
Junio	3
	59



De las consultas realizadas en el despacho, tanto como en las realizadas por teléfono y correo electrónico, se observa que los meses que más consultas se atendieron fueron **septiembre y octubre**, coincidiendo con el principio de curso. Tuvimos muchas consultas respecto a la nueva forma de matrícula, sobre qué asignaturas y especialidades cursar y en general sobre información académica.

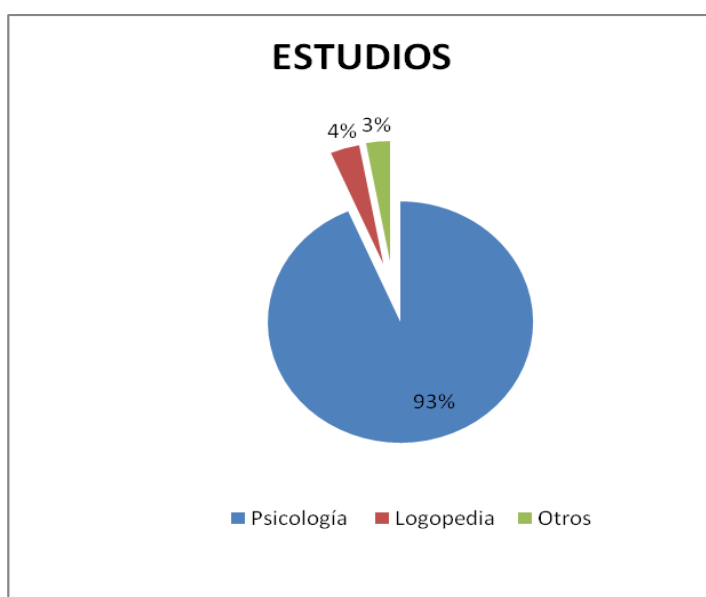
Por el contrario los meses que el Servicio de Orientación atiende menor número de consultas son aquellos que se corresponden con las fechas de exámenes oficiales, es decir **enero, febrero y primera quincena de junio**.

En cuanto a nuestros usuarios, mencionar que es más frecuente la demanda de ayuda solicitada por las alumnas que por los alumnos, debiéndose seguramente a que la proporción de mujeres matriculadas en la Facultad de Psicología es mayor que la de varones.

MUJERES	532
VARONES	118
	650

La edad media de los alumnos que asistieron a la consulta es de 23 años, siendo el mayor de 45 años y el menor de 18.

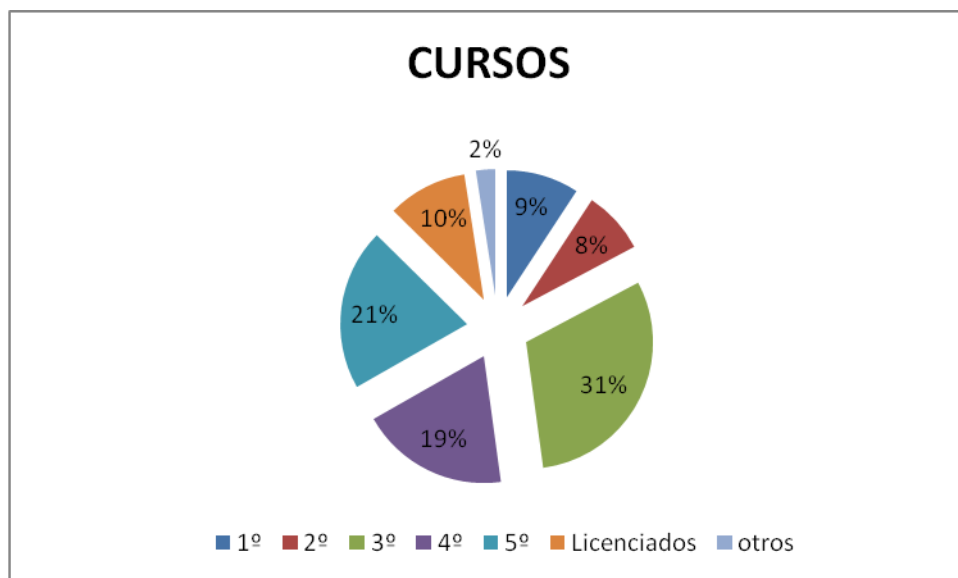
En cuanto a los estudios que cursan nuestros usuarios, de las 650 consultas realizadas en la oficina, 608 (93%) corresponden a estudiantes de **psicología** o licenciados de la misma, 23 alumnos (4%) pertenecientes a la diplomatura de **logopedia**, 19 (3%) cursan **otros estudios** o son **estudiantes de bachillerato**.



Mencionar que de los alumnos que demandaron orientación en la oficina a lo largo del curso académico 2009/2010, **60** consultas pertenecían a alumnos que cursaban **primero** de carrera, **52** se correspondían con alumnos de **segundo** curso, **199** alumnos eran de **tercero**, **123** consultas las realizaron alumnos de **cuarto** de carrera, **134** pertenecían a estudiantes de **último curso**, **66** fueron Licenciados y las **16** consultas restantes se correspondían con alumnos de nuevo ingreso, de otras facultades, padres o profesores y bachilleres.

RESUMEN CURSOS

	Curso							TOTAL
	1º	2º	3º	4º	5º	Licenciados	otros	
Julio	1	0	3	2	0	12	3	21
Agosto	3	0	5	0	0	0	0	8
Septiembre	24	21	40	22	35	20	0	162
Octubre	15	8	46	12	17	16	2	116
Noviembre	5	2	11	16	9	7	1	51
Diciembre	2	1	8	6	9	3	0	29
Enero	4	6	12	12	8	4	3	49
Febrero	1	4	6	8	13	0	1	33
Marzo	1	4	13	28	16	1	4	67
Abril	2	3	17	11	15	2	2	52
Mayo	0	3	23	4	7	1	0	38
Junio	2	0	15	2	5	0	0	24
Total	60	52	199	123	134	66	16	650



A principios del mes de Octubre se reiró del Servicio de Orientación María Pando, quedando Karin Ucrós para el servicio de Psicología. A partir del mismo mes entró Sandra Rubio para el Servicio de Orientación para Logopedia. A principios de enero se incorporó al Servicio de Psicología Ponciano Gil. Debido a los cambios de becarios, como a los cambios de horarios que tuvimos durante este año lectivo, no hemos realizado un desglose de las consultas dividiéndolas en mañana y tarde.

Cabe mencionar, que aunque desde octubre tuvimos a disposición de los alumnos de Logopedia nuestros servicios, fueron muy pocos los que acudieron. Se hizo publicidad y se habló con ellos para que se acercaran al despacho en cuánto lo vieran necesario, pero al parecer estaban más acostumbrados a frecuentar la Asociación de Logopedia de la Facultad y fue muy difícil llegar a los alumnos.

MOTIVOS DE CONSULTA

La orientación realizada a nuestros alumnos tanto de carácter académico como vocacional y laboral, abarca una gran **diversidad de temas** que a continuación se detallan por orden de demanda:

❖ **Actividades formativas que oferta la UCM:** el interés de nuestros alumnos por conocer la amplia gama de cursos que se llevan a cabo en la universidad o instituciones que colaboran con la misma, es una de las consultas más demandadas, con el fin de ampliar su formación a la vez que les permite la obtención de créditos de libre configuración, lo cual supone para ellos un incentivo a tener en cuenta. Preferentemente demandan cursos relacionados con sus estudios pero no descartan los impartidos por otras facultades de la UCM, seguido de los cursos de idiomas que se imparten en el CSIM, y los ciclos de conferencias y seminarios que tienen lugar prácticamente a lo largo de todo el curso académico, y los cursos de la Escuela de verano de la Complutense y del Escorial, entre otros. Dicha demanda es frecuente en todo el alumnado pero destaca principalmente en alumnos de últimos cursos.

❖ **Especialidades y Salidas profesionales:** próximo a finalizar el primer ciclo, muchos son los alumnos que acuden al Servicio de Orientación con el fin de recibir información detallada acerca de las distintas especialidades o itinerarios que pueden cursar y conocer las salidas profesionales a las que podrían acceder. Es de destacar el interés de muchos estudiantes por cursar doble especialidad y cada vez son más los que preguntan por cursar sus estudios sin especialidad, como consecuencia de no tener una preferencia concreta.

También son frecuentes las dudas sobre las salidas profesionales del psicólogo sobre todo en el ámbito de la sanidad privada, se interesan por el procedimiento y la normativa a seguir para abrir su propia consulta en función de la legislación vigente.

❖ **Criminología, ingreso en el cuerpo de policía y las fuerzas armadas:** a diferencia del pasado curso académico, conviene destacar que este año han sido de las consultas más demandadas por nuestros usuarios. La posibilidad de acceder al segundo ciclo de criminología una vez cursado estudios de psicología es de gran interés para el alumnado, o la posibilidad de realizar cursos de dicha temática, muchos de los cuales ofrecen entidades privadas y de los que también dispone la UCM, bien como título propio o como curso de iniciación. Parte del alumnado interesado en criminología pregunta también por la posibilidad de entrar en el cuerpo de policía y la posibilidad de ascender de promoción. También despierta gran interés aunque con una frecuencia menos considerada la forma de acceso a las fuerzas armadas como psicólogo.

❖ **Prácticum:** en su mayoría alumnos de últimos cursos solicitan información sobre el mismo: en que consiste, requisitos, entidades donde se pueden llevar a cabo las prácticas, diferencias en función de la especialidad elegida, posibilidad de ampliar número de horas, compatibilidad con las clases, etc.

❖ **Estudios de Posgrado (Masters Oficiales, Títulos Propios, Cursos de formación continua y Doctorado):** cercanas las fechas de prescripción y próximos a concluir sus estudios son muchos los alumnos que demandan información para ampliar su formación, generalmente preguntan por la amplia diversidad de títulos propios que oferta nuestra facultad, por su programación, costes, entidades colaboradoras, prácticas, profesorado, etc., quedando en un segundo lugar los masters oficiales y el doctorado, por los que generalmente preguntan nuestros estudiantes extranjeros.

❖ **Empleo público para psicólogos (PIR y otras oposiciones):** de igual forma alumnos próximos a concluir la licenciatura, solicitan información de las

distintas oposiciones a las que pueden presentarse, convocatorias, requisitos, temario, proporción de aprobados, academias, etc., en un principio las más demandadas eran aquellas que podían presentarse como psicólogos, es decir PIR, secundaria, prisiones, jurídica, etc., pero ahora también demandan información para opositar para el Estado, la Comunidad de Madrid, con cualquier otro cargo distinto al de su titulación.

❖ **Colegio Oficial de Psicólogos (COP):** finalizada la licenciatura los alumnos acuden al Servicio de Orientación con el fin de que se les facilite información de dicha entidad, ventajas de colegiarse, costes, que beneficios y recursos les puede ofrecer, acceso a su página Web y como navegar por ella, publicaciones, bolsa de trabajo, así como los cursos, talleres, seminarios que imparte, etc.

❖ **Becas:** los usuarios solicitan información de las distintas becas a las que pueden optar como estudiantes de la UCM, becas de colaboración, de departamento, para cursar estudios en el extranjero becas Erasmus, en otra ciudad de España, becas Séneca, para licenciados becas Leonardo, Argo, así como las del MEC de carácter general, de movilidad, becas de verano para aprender inglés y francés en el extranjero, de la CAM beca de excelencia, de minusvalía, becas de FPI, FPU, las del MAE, Instituto Cervantes, etc., así como las del resto de Comunidades Autónomas y las que ofrecen las distintas entidades bancarias, estas últimas cuentan a su vez con préstamos para financiar los estudios universitarios de sus clientes.

❖ **Voluntariado, ONG's, Cooperación internacional y Psicólogos sin fronteras:** principalmente realizan este tipo de demanda alumnos de últimos años de carrera, aunque cada vez más son los alumnos de primer ciclo que van concienciándose lo necesario que es llevar a cabo este tipo de actividad sin ánimo de lucro, ya que es otra forma de obtener experiencia con vistas

después al mundo laboral. Por lo que nos solicitan información para contactar con los distintos organismos.

❖ **COIE, Empleo e INEM:** cada vez son más los alumnos que solicitan este tipo de información, como pueden acceder a los servicios y prestaciones que dichas entidades ofrecen, como darse de alta, donde dirigirse. Como acceder a las distintas bolsas de trabajo, ofertas de empleo en la red, prensa, tabloneros informativos, ETTs, como realizar autocandidatura, etc.

❖ **Pasarelas, simultanear estudios, cambio de carrera:** aunque en menor medida, también hay alumnos que solicitan el procedimiento a seguir para convalidar estudios, la posibilidad de simultanearlos, acceso a licenciaturas de segundo ciclo, más conocidas como pasarelas, o por el contrario el cambio de carrera.

❖ **CAP / Oposiciones Educativa:** principalmente este tipo de consulta la realizan alumnos de la especialidad de psicología educativa en concreto, con vistas a poder ampliar su formación en dicho ámbito y que pueda facilitarles el acceso a colegios e institutos y ante la posibilidad de ser un requisito necesario para la oposición a la que opten. Además este año hubo cambios en las normativas para el acceso a las oposiciones de orientación educativa y tuvimos muchas consultas al respecto.

❖ **Espacio Europeo de Educación Superior (Plan Bolonia):** muchos son los estudiantes que desconcertados e intranquilos por la falta de información o mejor dicho por la contradicción de las distintas fuentes, generalmente procedente del resto del alumnado, deciden acudir al Servicio de orientación para recibir una información más precisa y conocer como afecta a su plan de estudios.

❖ **Asignaturas:** es frecuente por parte de alumnos de primeros cursos solicitar información sobre las asignaturas correspondientes a los próximos cursos y sobre todo orientación acerca de las asignaturas optativas y de libre configuración en función de sus preferencias y de la especialidad que tienen pensado cursar. Solicitan el modo de acceder desde la página Web de la Facultad de Psicología a la programación de las distintas materias.

❖ **Recursos de la facultad:** son los alumnos de nuevo ingreso y los estudiantes erasmus los que solicitan dicho tipo de información, para poder desenvolverse con mayor facilidad por la facultad. Entre las consultas realizadas sobre los recursos de que dispone la facultad, destacar la biblioteca, reprografía, aula informática, laboratorios, sala de audiovisuales, acceso a metanet, al campus virtual, localización de despachos y tutorías, entre otros.

❖ **Trámites correspondientes a Secretaría:** muchos son los alumnos que prefieren acudir al Servicio de orientación antes que a secretaría para recibir orientación de esta índole. Entre las cuestiones más demandadas destacar el procedimiento de matrícula, traslados de expediente, convalidaciones, tasas académicas, reconocimiento de créditos, convocatoria extraordinaria, homologación del título. Al atender también a estudiantes ajenos a la facultad, procedentes de bachillerato, de FP, es frecuente también resolver dudas de selectividad, de acceso a la universidad para mayores de veinticinco años, notas de corte, prescripción y posterior matriculación.

❖ **Programación cultural y deportiva que ofrece la UCM:** generalmente se muestran interesados en conocer este tipo de actividades, alumnos que cursan estudios en nuestra facultad con una beca Erasmus. Solicitan información sobre actividades deportivas, instalaciones, residencias de estudiantes, danza, teatro, etc.

La información expuesta con anterioridad de forma cualitativa, se expone a continuación cuantitativamente. Se encuentran en orden de más a menos consultadas.

Motivo	Presencial	Mail	Teléfono	TOTAL
Info académica	127	60	30	217
Créditos de libre	106	24	5	135
Tit. Propio/Máster/Doctorado	76	25	7	108
Orientación general	31	23	2	56
Especialidades	37	7	1	45
Bolonia/Grado	34	6	5	45
Prácticum	38	5	2	45
Jornadas	30	13	0	43
Extranjero	36	2	0	38
PIR	29	4	1	34
Formación	26	8	0	34
Oposiciones	17	16	0	33
Becas	19	4	5	28
Práctica/Voluntariado	20	7	0	27
Empleo	18	2	0	20
CAP	3	16	0	19
COIE	15	1	0	16
CSIM	10	3	1	14
Criminología	12	0	0	12
COP	8	1	0	9
Unidad Clínica	7	1	0	8
Deporte	3	2	0	5

Como muestran las tablas el motivo por el que nuestros alumnos solicitan orientación es de muy diversa índole.

MEJORÍAS Y NOVEDADES

En el presente curso académico el Servicio de Orientación ha introducido una serie de mejoras y novedades en cuanto a los servicios y acciones que venía ofreciendo con respecto al curso 2009/10. Que a continuación se detallan:

- Cambio de los carteles de presentación del Servicio de Orientación, que fueron colocados en todas las aulas y en distintos lugares de la Facultad para llamar la atención a los alumnos sobre nuestros Servicios.
- Ampliación de la **base de datos** de alumnos interesados en recibir información específica de determinados ámbitos. Se realizó una lista de distribución para enviar información más detallada a los alumnos de distintos campos que podrían ser de su interés. Esta base de datos será totalmente confidencial y estará sujeta a la Ley Orgánica de Protección de Datos (15/1999 de 13 de diciembre).
- Realización de un blog para el Servicio de Orientación (<http://orientacionpsicologiaucm.blogspot.com>) para colgar información relevante para el alumnado, como seminarios, cursos de formación, cuestiones culturales, anuncios de empleo, etc.
- Inicio del Servicio de Orientación para alumnos de Logopedia.

JORNADAS / DEBATE

Este año, debido a la baja asistencia del año pasado, no se realizaron las jornadas de orientación profesional. Sin embargo, el día 2 de marzo se llevó a cabo un debate organizado por María Pérez-Solís con el título “Cualificación Profesional del Psicólogo Educativo en el Marco del Espacio Europeo de Educación Superior y su Inserción Laboral”.

La mesa contó con **D. Carlos Gallego López** ,(Decano de la Facultad de Psicología de la UCM), **D. Andrés González Bellido** (Secretario de la Especialidad de Psicología Educativa del Consejo General de Colegios Oficiales de Psicólogos.), **D. José Antonio Martínez Sánchez** (Presidente de Federación de Asociaciones de Directivos de Centros Educativos Públicos.), **D. Eduardo Coba Arango** (Director del Instituto de Formación de Profesorado, Investigación e Innovación Educativa del MEC), **D. Patricio de Blas Zabaleta** (Vicepresidente del Consejo Escolar del Estado), **D^a Elvira Velasco Morillo** (Portavoz en la Comisión de Cooperación Internacional para el Desarrollo del Senado. Grupo Popular), **D^a Montserrat Palma i Muñoz** (Portavoz de la Comisión de Ciencia e Innovación del Congreso de los Diputados. Grupo Socialista), **D. Manel Viader Junyent** (Presidente de la Conferencia de Decanos de Psicología), **D. Juan Fernández Sánchez** (Catedrático de Psicología Educativa de la UCM) y **D. María Pérez Solís** (Directora del Servicio de Orientación de la UCM).

La idea del debate fue la de reflexionar sobre la Cualificación del Psicólogo educativo y sobre su inserción en el mundo laboral abordando diferentes puntos de vista, político, académico y profesional. Se llegó a la conclusión de que es necesario implementar un Máster específico de Psicología de la Educación, ya que el actual Máster de Formación al profesorado no es el más adecuado para la formación de este ámbito.

Se hizo un cartel, que se colocó en varios lugares de la Facultad de Psicología para que los alumnos acudieran el día del debate. Se les notificó del

acto en las aulas y en el despacho del Servicio cada vez que se acudía a él. Además, nos pusimos en contacto con otras Universidades de la Comunidad de Madrid informándoles del debate.

Finalmente la asistencia fue muy buena y el debate aconteció con muy buenos resultados.

ANEXOS

Encuesta sobre conferencias de orientación sobre salidas profesionales

1. NOMBRE: _____ APELLIDOS: _____

2. DNI _____ TELF: _____

3. EDAD _____ SEXO _____

4 DIRECCIÓN _____ CP: _____

5 E-MAIL: _____

6 CURSO QUE ESTUDIAS: 1º 2º 3º 4º 5º (Marca con una X)

7 ESPECIALIDAD QUE REALIZAS:

EDUCATIVA CLINICA TRABAJO SOCIAL COGNITIVA

8. ¿TE INTERESA ACUDIR A UN CICLO DE CHARLAS DE ORIENTACION PROFESIONAL?

9. SEÑALA QUE TEMAS TE INTERESAN MAS:

A) COACHING Y HEADHUNTER

G) PSICOLOGÍA CLÍNICA Y DE LA SALUD

B) NEUROPSICOLOGÍA

H) SEXOLOGIA

C) PSICOLOGÍA EDUCATIVA Y COMUNITARIA

I) PLAN BOLONIA

D) PSICOLOGÍA JURIDICA

J) OTROS _____

E) DROGODEPENDENCIA

F) INSERCIÓN SOCIAL

10. ¿ESTARIAS INTERESADO EN ALGUN PONENTE EN PARTICULAR, RELACIONADO CON LOS TEMAS ANTERIORES?

11. ¿TE INTERESA OBTENER UN CRÉDITO DE LIBRE ELECCIÓN? SI NO

12. SI DESEAS AÑADIR ALGUNA OTRA SUGERENCIA O COMENTARIO PUEDES HACERLO AL DORSO.

Entregar en el servicio de orientación en el pabellón central
MUCHAS GRACIAS POR TU COLABORACIÓN

Cartel Debate Psicología Educativa:

CUALIFICACIÓN PROFESIONAL DEL PSICÓLOGO EDUCATIVO EN EL MARCO DEL ESPACIO EUROPEO DE EDUCACIÓN SUPERIOR Y SU INSERCIÓN LABORAL



D. Carlos Gallego López
Decano de la Facultad de Psicología de la UCM

D^a. María Pérez Solís
Directora del Servicio de Orientación de la UCM

D. Andrés González Bellido
Secretario de la Especialidad de Psicología Educativa del Consejo General de Colegios Oficiales de Psicólogos

D. Juan Fernández Sánchez
Catedrático de Psicología Educativa de la UCM

D. José Antonio Martínez Sánchez
Presidente de Federación de Asociaciones de Directivos de Centros Educativos Públicos

D. Manel Viader Junyent
Presidente de la Conferencia de Decanos de Psicología

D. Eduardo Coba Arango
Director del Instituto de Formación de Profesorado, Investigación e Innovación Educativa del MEC

D^a. Montserrat Palma i Muñoz
Portavoz de la Comisión de Ciencia e Innovación del Congreso de los Diputados. Grupo Socialista

D. Patricio de Blas Zabaleta
Vicepresidente del Consejo Escolar del Estado

D^a. Elvira Velasco Morillo
Portavoz en la Comisión de Cooperación Internacional para el Desarrollo del Senado. Grupo Popular

 Organiza:
Servicio de Orientación
Facultad de Psicología
Universidad Complutense de Madrid

Fecha: 2 de Marzo de 2010
Hora: 12 horas
Lugar: Salón de Actos José Germain

Cartel promocionar servicio:

SERVICIO DE ORIENTACIÓN

¿QUÉ ES?

Es un servicio creado con el objetivo de orientar y ayudar a los estudiantes de Psicología y logopedia tanto a nivel académico como profesional.

¿A QUIÉN ESTÁ DIRIGIDO?

Está dirigido a *todos los alumnos* que estudien en la Facultad de Psicología de la U.C.M. ya sean de Grado, Licenciatura, Máster, Doctorado, Títulos propios...

¿EN QUÉ PODEMOS AYUDARTE?

ORIENTACIÓN ACADÉMICA

- Información sobre **tu carrera**: asignaturas, itinerarios,...
- Información sobre **opciones formativas**: Postgrados Oficiales, Títulos Propios, Doctorado, otros cursos de Especialista, Experto o Magíster...
- Información sobre otras **áreas de interés**: cursos de idiomas, becas de colaboración de la U.C.M., investigación...

ORIENTACIÓN VOCACIONAL

- Si todavía no sabes qué itinerario escoger o no sabes las opciones a las que puedes optar, **acércate y hablamos...**

ORIENTACIÓN PROFESIONAL

- Información acerca de **ámbitos de intervención psicológica**.
- Información acerca de **salidas laborales**.

- Información acerca del **voluntariado**.

OTRO TIPO DE INFORMACIÓN

- Si tienes algún tipo de duda o quieres información para algún/a amigo/a (sustancias, sexualidad, conflictos familiares, salud mental,...) pregúntanos, quizás podamos **facilitarte teléfonos o direcciones** que te pueda resultar útiles.

¿DE QUÉ MEDIOS DISPONES?

Tenemos una **página web** donde colgamos toda la información que nos vaya llegando al Servicio para que la consultes cuando quieras (www.ucm.es/dir/f003.htm).

Puedes echar un vistazo al **tablón de anuncios** que hay al lado de nuestro despacho. Ahí colgaremos las cosas de interés y novedades.

Puedes pasarte por nuestro **despacho** para realizarnos alguna consulta o para orientarte y que comentemos tu caso particular en persona. Estamos en el Pabellón Central, entre la cafetería y los baños.

Si no puedes pasarte por el despacho en el horario de apertura puedes **llamarnos al 91 394 31 43** o enviarnos un **correo electrónico** a: serviciodeorientacion@psi.ucm.es

¡¡¡ORIENTA-T!!!

¿Qué **especialidad** cojo? ¿Qué **Máster** hago?
¿Cómo consigo **créditos de libre**
configuración? ¿Dónde puedo hacer un
voluntariado? ¿A qué **becas** puedo optar?
¿Qué cursos de **formación** hay?...

Si tienes alguna de estas dudas u otras puedes
pasarte por el **SERVICIO DE ORIENTACIÓN**.

Nuestro despacho está al lado de la cafetería
en el edificio central.

Visita nuestra web en
www.ucm.es/dir/f003.htm, llámanos al
91 394 31 43 o envíanos un correo electrónico
a serviciodeorientacion@psi.ucm.es